

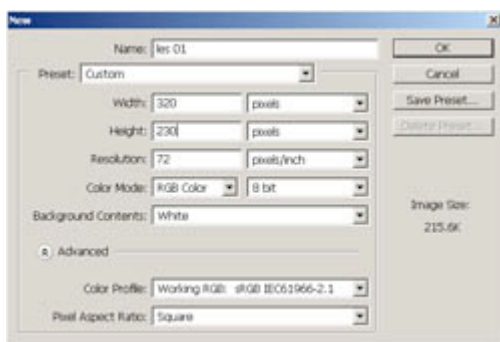
Tutorials

Creëer je eigen certificaat dat je les 1 behaald hebt.



Tutorial les 1 - Certificaat

In deze introductie tutorial worden een aantal basis functies van Photoshop doorgenomen aan de hand van het maken van je eigen certificaat. Hiervoor heb je het volgende bestand nodig: ['Zegel.psd'](#) (rechtermuisknop > "Opslaan Als...")



Stap 1

Begin met het aanmaken van een nieuw document:

File > New [Ctrl + N]

Maak het document 320 pixels breed, 240 pixels hoog, en zet de "Resolution" op 72 pixels/inch. Kies wit als "Background Contents" zodat er begonnen wordt met een witte achtergrond. Er kan ook een naam gegeven worden aan het document, maar dat kan ook later als men het bestand opslaat.



Stap 2

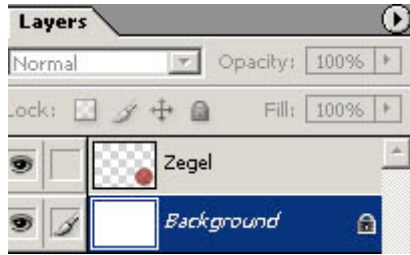
Open nu het bestand 'Zegel.psd', hieruit gaan we een plaatje importeren naar het zojuist aangemaakte bestand.

File > Open (of dubbelklik op de Photoshop achtergrond)

Selecteer de "Move Tool" [V] en sleep nu de zegel afbeelding vanuit 'Zegel.psd' naar het zojuist aangemaakte nieuwe document.

Stap 3

Als je nu naar je layer palette kijkt zie je dat daar wat is veranderd. Als het goed is staat daar nu: "Zegel" en "Background". In deze les gaan we hier nog niet zo ver op in en is het alleen

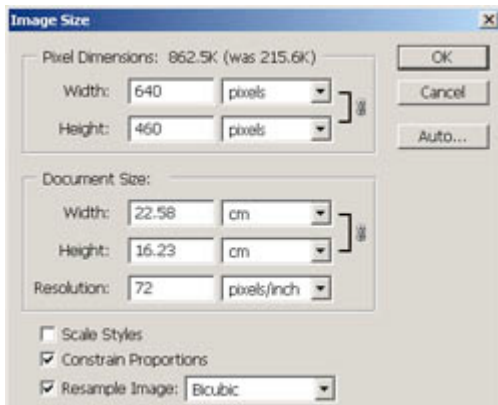


belangrijk om "Background" geselecteerd te hebben voor de volgende stappen.

Stap 4

Op het certificaat moet tekst komen te staan, maar op het moment is er te weinig ruimte. Het document is te klein. Er zijn verschillende opties om je plaatje te vergroten. Als je naar **Image > Image Size** gaat kunnen de pixel afmetingen worden aangepast.

Zet de breedte nu op 640 pixels, als onderin het venster "Constrain Proportions" aangevinkt staat zal de hoogte automatisch mee veranderen naar 480. Dit is ook te zien aan het gelinkte ketting icoontje achter de pixel afmetingen.

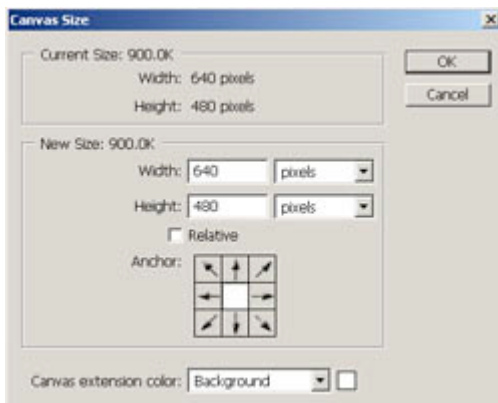


Stap 5

Na het vergroten van het plaatje zie je dat alles wat in je plaatje aanwezig was vergroot is, maar dit was niet de bedoeling, we wilden meer ruimte creëren voor wat tekst en niet alles vergroten. Om 1 stap terug te gaan en de laatste actie ongedaan te maken gaat men naar: **Edit > Undo**, of wat nog makkelijker is: [Ctrl + Z]

Er is een verschil tussen het aanpassen van "Image Size" en "Canvas Size". Dit laatste, **Image > Canvas Size**, is het veranderen van het zichtbare werkgebied en laat dus alle inhoud van je plaatje onaangetast.

Zet de afmetingen nu weer op 640 bij 480 pixels. Zoals te zien is is de inhoud van je plaatje is niet vergroot, alleen het werkgebied er omheen.



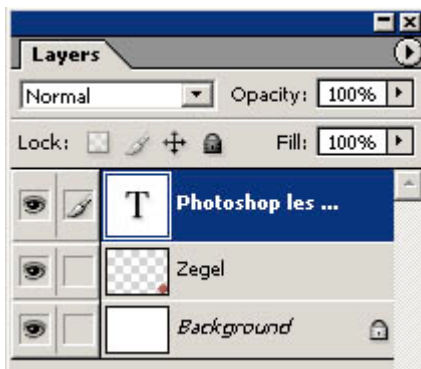
Stap 6

Selecteer de "Type Tool" [T].

Door een keer op het document te klikken kun je tekst typen. (Ook kan met dit gereedschap geslept worden om zo een tekstgebied te maken waarin tekst getypt kan worden.)

Typ nu wat tekst die toepasselijk is voor het certificaat.

De meeste "Tools" hebben diverse instelbare opties waardoor de gereedschappen verder aan te passen zijn. Deze opties zijn verzameld in een balk boven in beeld, genaamd de "Tool Option Bar".



Dit geldt ook voor de "Type Tool"; lettertype, lettergrootte of tekstkleur, dit alles kan in die balk aangepast worden. (Kies voor deze opdracht een lettertype wat je wil gebruiken en een bepaalde letter grootte, je kan ook delen tekst selecteren om zo verschillende tekstkenmerken te gebruiken binnen een enkel stukje tekst.)

Net als bij het importeren van de 'Zegel' afbeelding is er weer een verandering te zien in het "Layer Palette". Als het goed is staan er nu de volgende dingen in je layer palette: (zie afb.)

Om alle plaatjes te positioneren kun je de "Move Tool" [V] gebruiken. Selecteer in je "Layer Palette" wat je wilt verplaatsen (bijvoorbeeld tekst of zegel) en sleep met de "Move Tool" het plaatje naar de gewenste positie.

Stap 7

Zorg dat 'Background' geselecteerd is in het "Layer Palette", en selecteer de "Rectangular Marquee Tool" [M]. In de "Tool Bar" is een klein driehoekje te zien rechtsonder op de "Marquee Tool" knop; dit betekend dat er meerdere tools onder dit knopje zitten verborgen. Klik de Tool en houd deze ingedrukt om de andere Tools te bekijken die onder deze knop zitten.

Met dit gereedschap kan nu een vorm van versiering worden aangebracht op het certificaat. Maak door te slepen onderin je afbeelding een horizontale balk. Zodra een selectie gevormd is kan deze altijd verplaatst worden met elke "Selection Tool" uit de "Tool Bar".

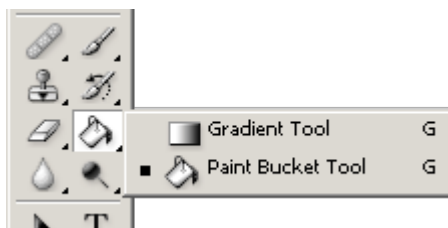
Stap 8

Nu kan de selectie gevuld worden op verschillende manieren. Om de balk met een egale kleur te vullen moet eerst een voorgrond kleur gekozen worden. Dit kan onderin de "Tool Bar" waar twee kleurvlakken te zien zijn. (Voorgrond / Achtergrond kleur)

Nu kan met de "Paint Bucket Tool" [G] het vlak gevuld worden. Indien de "Paint Bucket Tool" niet zichtbaar is, houdt dan de "Gradient Tool" knop ingedrukt, daaronder verschijnt dan de "Paint Bucket Tool". (Met Alt + Backspace wordt hetzelfde bereikt als de "Paint Bucket Tool".)

Stap 9

NB. Zorg dat de selectie die gemaakt is in stap 7



Photoshop les 1 certificaat

Hiermee toon ik aan dat ik gestart ben met het gebruiken van Photoshop.
Ik zal nooit meer **MS Paint** gebruiken voor grafische bewerkingen
en voor altijd trouw blijven aan Photoshop omdat dit zo'n fijn programma is.

*Photoshop had nog heel veel meer mogelijkheden waarmee ik kon experimenteren,
maar voorlopig is de basis gelegd.*

Ondertekend:



Photoshop les 1 certificaat

Hiermee toon ik aan dat ik gestart ben met het gebruiken van Photoshop.
Ik zal nooit meer **MS Paint** gebruiken voor grafische bewerkingen
en voor altijd trouw blijven aan Photoshop omdat dit zo'n fijn programma is.

*Photoshop had nog heel veel meer mogelijkheden waarmee ik kon experimenteren,
maar voorlopig is de basis gelegd.*

Ondertekend:



nog steeds actief is!

Omdat een egaal vlak zo kaal is kan men ook de
zojuist genoemde "Gradient Tool" gebruiken [G].
Opnieuw zijn in de "Tool Option Bar" bovenin je
scherm verscheidene opties te zien. Kies een
kleurverloop van rood naar groen en kies als vorm
ook een "Reflective Gradient".

Sleep nu met de "Gradient Tool" over de selectie
om deze te vullen met een kleurverloop in plaats
van de egale kleur. De richting waarin je sleept
bepaald het verloop van de "Gradient". Nu dit
gedaan is kan je selectie weer weg gehaald
worden; dit kan of door op je document te klikken
met een "Selection Tool" (buiten de selectie) of
met [Ctrl + D]

Stap 10

Het certificaat is nu vrijwel klaar, maar mist de
handtekening. Selecteer de "Brush Tool" [B]. Kies
een "Brush" grootte wederom in de "Tool Option
Bar" en zet een handtekening op je certificaat.

Nu kan het document opgeslagen worden
met **File > Save**.